




Dell™ Studio XPS™ 1640 Servis El Kitabı

[Başlamadan Önce](#)
[Alt Kapak](#)
[Sabit Sürücü](#)
[Arka Başlıklar](#)
[İşlemci Isı Emicisi](#)
[İşlemci](#)
[Termal Fan](#)
[Bellek](#)
[Düğme Pili](#)
[Kablosuz Mini Kart](#)
[Avuç İçi Dayanağı](#)
[Klavye](#)

[Hoparlörler](#)
[Optik Sürücü](#)
[Ekran Aksamı](#)
[IEEE 1394 Modülü](#)
[Subwoofer](#)
[Ses Kartı](#)
[Sistem Kartı](#)
[TV Tarayıcı Kartı \(İsteğe Bağlı\)](#)
[eSATA Konektörü](#)
[AC Adaptörü Konektörü](#)
[Pil Mandalı Aksamı](#)
[BIOS'u Sıfırlama](#)

Notlar, Dikkat Edilecek Noktalar ve Uyarılar

-  **NOT:** NOT, bilgisayarınızdan daha fazla yararlanmanıza yardım eden önemli bilgilere dikkat çeker.
-  **DIKKAT:** DIKKAT, ya donanımda olası hasarı ya da veri kaybını belirtir ve size, bu sorunu nasıl önleyeceğinizi anlatır.
-  **UYARI:** UYARI, olası **maddi hasar, yaralanma veya ölüm tehlikesi anlamına gelir.**

Bu belgedeki bilgiler önceden bildirilmeksizin değiştirilebilir.
© 2008 Dell Inc. Tüm hakları saklıdır.

Dell Inc.'in yazılı izni olmadan herhangi bir şekilde çoğaltılması kesinlikle yasaktır.

Metinde kullanılan ticari markalar: *Dell, XPS* ve *DELL* logosu Dell Inc. şirketinin ticari markalarıdır.; *Bluetooth*, Bluetooth SIG, Inc. şirketinin tescilli markasıdır ve Dell tarafından lisanslı olarak kullanılır. *Microsoft, Windows, Windows Vista* ve *Windows Vista başlat düğmesi logosu* Microsoft Corporation'ın ABD'deki ve/veya diğer ülkelerdeki ticari markaları veya tescilli markalarıdır.

Bu belgede, marka ve adların sahiplerine ya da ürünlerine atıfta bulunmak için başka ticari marka ve ticari unvanlar kullanılabilir. Dell Inc. kendine ait olanlar dışındaki ticari markalar ve ticari unvanlarla ilgili hiçbir mülkiyet hakkı olmadığını beyan eder.

Model PP35L

Aralık 2008 Rev. A00

[İçerik Sayfasına Dön](#)

IEEE 1394 Modülü

Dell™ Studio XPS™ 1640 Servis El Kitabı

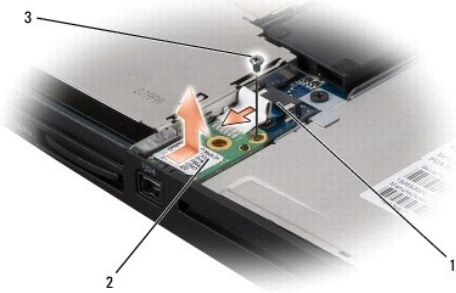
- [IEEE 1394 Modülünü Çıkarma](#)
- [IEEE 1394 Modülünü Yerine Takma](#)

⚠ UYARI: Bilgisayarınızın içinde çalışmadan önce, bilgisayarınızla birlikte verilen güvenlik bilgilerini okuyun. En iyi güvenlik uygulamaları konusunda ek bilgi için, www.dell.com/regulatory_compliance adresindeki Mevzuat Uyumluluğu Ana Sayfasına bakın.

- ➡ **DIKKAT:** Elektrostatik boşalımı önlemek için, bir bilek topraklama kayışı kullanarak ya da bilgisayarın arkasındaki konektör gibi boyanmamış metal yüzeylere sık sık dokunarak kendinizi topraklayın.
- ➡ **DIKKAT:** Yalnızca yetkili bir servis teknisyeni bilgisayarınızda onarım yapmalıdır. Dell™ tarafından yetkilendirilmemiş servislerden kaynaklanan zararlar garantinizin kapsamında değildir.
- ➡ **DIKKAT:** Sistem kartının hasar görmesini engellemek için, ana pili çıkarın (bkz. [Bilgisayarınızın İçinde Çalışmaya Başlamadan Önce](#)) bilgisayar içinde çalışmadan önce.

IEEE 1394 Modülünü Çıkarma

1. [Başlamadan Önce](#) bölümündeki yönergeleri uygulayın.
2. Avuç içi dayanağını çıkarın (bkz. [Avuç İçi Dayanağını Çıkarma](#)).
3. IEEE 1394 modülünü sabitleyen vidayı çıkarın.
4. Modül kablosunu sistem kartı konektöründen çıkarın.
5. Modülü kaldırıp bilgisayar tabanından çıkarın.



1	IEEE 1394 modül kablosu konektörü	2	IEEE 1394 modülü
3	vida		

IEEE 1394 Modülünü Yerine Takma

1. IEEE 1394 modülünü bilgisayarın tabanına yerleştirin.
2. Modülü sabitleyen vidayı yerine takın.
3. Modül kablosunu sistem kartı konektörüne bağlayın.
4. Avuç içi dayanağını yerine takın (bkz. [Avuç İçi Dayanağını Değiştirme](#)).

➡ **DIKKAT:** Bilgisayarı çalıştırmadan önce tüm vidaları yerine takın ve bilgisayarın içine kaçmış vida kalmadığından emin olun. İçeride unutulmuş vida bilgisayara zarar verebilir.

[İçerik Sayfasına Dön](#)

[İçerik Sayfasına Dön](#)

AC Adaptörü Konektörü

Dell™ Studio XPS™ 1640 Servis El Kitabı

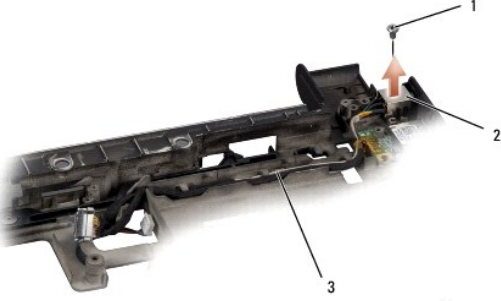
- [AC Adaptörü Konektörünü Çıkarma](#)
- [AC Adaptörü Konektörünü Yerine Takma](#)

⚠ UYARI: Bilgisayarınızın içinde çalışmadan önce, bilgisayarınızla birlikte verilen güvenlik bilgilerini okuyun. En iyi güvenlik uygulamaları konusunda ek bilgi için, www.dell.com/regulatory_compliance adresindeki Mevzuat Uyumluluğu Ana Sayfasına bakın.

- **⚠ DİKKAT:** Elektrostatik boşalımı önlemek için, bir bilek topraklama kayışı kullanarak ya da bilgisayarın arkasındaki konektör gibi boyanmamış metal yüzeylere sık sık dokunarak kendinizi topraklayın.
- **⚠ DİKKAT:** Yalnızca yetkili bir servis teknisyeni bilgisayarınızda onarım yapmalıdır. Dell™ tarafından yetkilendirilmemiş servislerden kaynaklanan zararlar garantinizin kapsamında değildir.
- **⚠ DİKKAT:** Sistem kartının hasar görmesini engellemek için, ana pili çıkarın (bkz. [Bilgisayarınızın İçinde Çalışmaya Başlamadan Önce](#)) bilgisayar içinde çalışmadan önce.

AC Adaptörü Konektörünü Çıkarma

1. [Başlamadan Önce](#) bölümündeki yönergeleri uygulayın.
2. Ekran aksamını çıkarın (bkz. [Ekran Aksamını Çıkarma](#)).
3. Sistem kartını çıkarın (bkz. [Sistem Kartını Çıkarma](#)).
4. AC adaptörü konektörünü tutan vidayı çıkarın.
5. AC adaptörü kablosunu yerleştirildiği yerden çıkarın.
6. Konektörü kaldırarak bilgisayarın tabanından çıkarın.



1	vida	2	AC adaptörü konektörü
3	AC adaptörü konektör kablosu		

AC Adaptörü Konektörünü Yerine Takma

1. AC adaptörü konektörünü bilgisayarın tabanına geri takın.
2. AC adaptörü konektörünü tutan vidayı yerine takın.
3. AC adaptörü kablosunu yerleştirildiği yere takın.
- **⚠ DİKKAT:** Bilgisayarı çalıştırmadan önce tüm vidaları yerine takın ve bilgisayarın içine kaçmış vida kalmadığından emin olun. İçeride unutulmuş vida bilgisayara zarar verebilir.
4. Sistem kartını takın (bkz. [Sistem Kartını Değiştirme](#)).
5. Ekran aksamını yerine takın (bkz. [Ekran Aksamını Değiştirme](#)).

[İçerik Sayfasına Dön](#)

[İçerik Sayfasına Dön](#)

Ses Kartı

Dell™ Studio XPS™ 1640 Servis El Kitabı

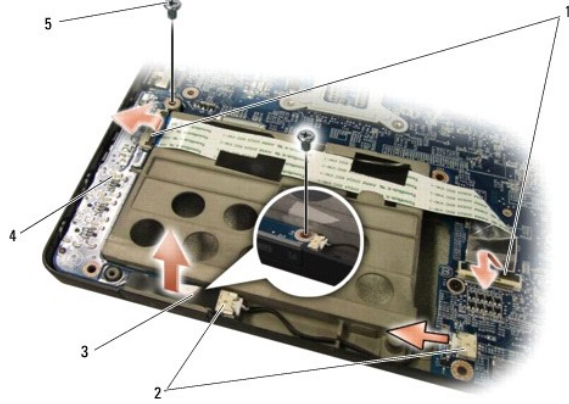
- [Ses Kartını Çıkarma](#)
- [Ses Kartını Yerine Takma](#)

⚠ UYARI: Bilgisayarınızın içinde çalışmadan önce, bilgisayarınızla birlikte verilen güvenlik bilgilerini okuyun. En iyi güvenlik uygulamaları konusunda ek bilgi için, www.dell.com/regulatory_compliance adresindeki Mevzuat Uyumluluğu Ana Sayfasına bakın.

- ⚠ DİKKAT:** Elektrostatik boşalmı önlemek için, bir bilek topraklama kayışı kullanarak ya da bilgisayarın arkasındaki konektör gibi boyanmamış metal yüzeylere sık sık dokunarak kendinizi topraklayın.
- ⚠ DİKKAT:** Yalnızca yetkili bir servis teknisyeni bilgisayarınızda onarım yapmalıdır. Dell™ tarafından yetkilendirilmemiş servislerden kaynaklanan zararlar garantinizin kapsamında değildir.
- ⚠ DİKKAT:** Sistem kartının hasar görmesini engellemek için, ana pili çıkarın (bkz. [Bilgisayarınızın İçinde Çalışmaya Başlamadan Önce](#)) bilgisayar içinde çalışmadan önce.

Ses Kartını Çıkarma

- [Başlamadan Önce](#) bölümündeki yönergeleri uygulayın.
- Avuç içi dayanağını çıkarın (bkz. [Avuç İçi Dayanağını Çıkarma](#)).
- Ses kartı kablosunu ses kartında ve sistem kartındaki konektörlerden çıkarın.
- Aygıt durum ışıkları kart mylar'ını çıkarın.
- Ses topraklama kablosunu sistem kartından ve ses kartı konektörlerinden ayırarak bilgisayarın tabanından çıkarın.
- Ses kartını sabitleyen iki vidayı çıkarın.
- Ses kartını kaldırıp bilgisayar tabanından çıkarın.



1 ses kartı kablo konektörleri (2)	2 ses topraklama kablosu konektörleri (2)
3 aygıt durum ışıkları kart mylar'ı	4 ses kartı
5 vidalar (2)	

Ses Kartını Yerine Takma

- Ses kartını bilgisayar tabanına yerleştirin.
- Ses kartını sabitleyen iki vidayı yerine takın.
- Ses kartı kablosunu ses kartında ve sistem kartındaki konektörlere bağlayın.

4. Aygıt durum ışıkları kart mylar'ını yerine takın.

5. Ses toplama kablosunu yerine takıp sistem kartına ve ses kartı konektörlerine bağlayın.

⚠ **DIKKAT:** Bilgisayarı çalıştırmadan önce tüm vidaları yerine takın ve bilgisayarın içine kaçmış vida kalmadığından emin olun. İçeride unutulmuş vida bilgisayara zarar verebilir.

6. Avuç içi dayanağını yerine takın (bkz. [Avuç İçi Dayanağını Değiştirme](#)).

[İçerik Sayfasına Dön](#)

[İçerik Sayfasına Dön](#)

Alt Kapak

Dell™ Studio XPS™ 1640 Servis El Kitabı

- [Alt Kapağı Çıkarma](#)
- [Alt Kapağı Değiştirme](#)

- ⚠ UYARI:** Bilgisayarınızın içinde çalışmadan önce, bilgisayarınızla birlikte verilen güvenlik bilgilerini okuyun. En iyi güvenlik uygulamaları konusunda ek bilgi için, www.dell.com/regulatory_compliance adresindeki Mevzuat Uyumluluğu Ana Sayfasına bakın.
- ⚠ UYARI:** Bu yordamları uygulamadan önce bilgisayarı kapatın, AC adaptörün fişini elektrik prizinden ve bilgisayardan çekin, modem fişini duvar konektöründen ve bilgisayardan çekin ve bilgisayardaki diğer tüm harici kabloları çıkartın.
- ⚠ DİKKAT:** Elektrostatik boşalımı önlemek için, bir bilek topraklama kayışı kullanarak ya da boyanmamış metal yüzeylere (bilgisayarın arkasındaki konektör gibi) sık sık dokunarak kendinizi topraklayın.
- ⚠ DİKKAT:** Yalnızca yetkili bir servis teknisyeni bilgisayarınızda onarım yapmalıdır. Dell™ tarafından yetkilendirilmemiş servislerden kaynaklanan zararlar garantinizin kapsamında değildir.
- ⚠ DİKKAT:** Sistem kartının hasar görmesini engellemek için, ana pili çıkarın (bkz. [Bilgisayarınızın İçinde Çalışmaya Başlamadan Önce](#)) bilgisayar içinde çalışmadan önce.

Alt Kapağı Çıkarma

1. Bilgisayarın kapalı olduğundan emin olun.
2. Pili çıkarın (bkz. [Bilgisayarınızın İçinde Çalışmaya Başlamadan Önce](#)).
3. Alt kapaktaki on tutucu vidayı gevşetin ve kapağı resimde gösterilen açıyla bilgisayardan çıkarın.

⚠ UYARI: İşlemci ısı emisisine dokunmayın. İşlemci bileşenleri yalnızca eğitimli destek personeli tarafından çıkarılmalıdır.



1	alt kapak	2	tutucu vidalar (10)
---	-----------	---	---------------------

Alt Kapağı Değiştirme

1. Alt kapağın üzerindeki trnakları bilgisayarın alt kısmıyla hizalayın.
2. Alt kapaktaki on tutucu vidayı sıkın.
3. Pili yuvaya takın ve yerine oturana kadar itin.

[İçerik Sayfasına Dön](#)

[İçerik Sayfasına Dön](#)

Pil Mandalı Aksamı

Dell™ Studio XPS™ 1640 Servis El Kitabı

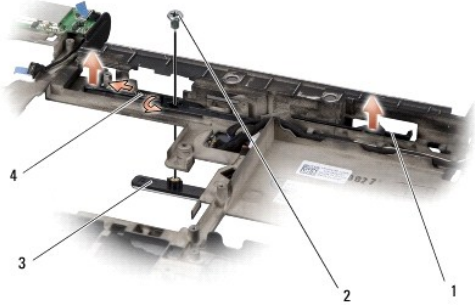
- [Pil Mandalı Aksamını Çıkarma](#)
- [Pil Mandalı Aksamını Değişirme](#)

⚠ UYARI: Bilgisayarınızın içinde çalışmadan önce, bilgisayarınızla birlikte verilen güvenlik bilgilerini okuyun. En iyi güvenlik uygulamaları konusunda ek bilgi için, www.dell.com/regulatory_compliance adresindeki Mevzuat Uyumluluğu Ana Sayfasına bakın.

- ➡ **DIKKAT:** Elektrostatik boşalımı önlemek için, bir bilek topraklama kayışı kullanarak ya da bilgisayarın arkasındaki konnektör gibi boyanmamış metal yüzeylere sık sık dokunarak kendinizi topraklayın.
- ➡ **DIKKAT:** Yalnızca yetkili bir servis teknisyeni bilgisayarınızda onarım yapmalıdır. Dell™ tarafından yetkilendirilmemiş servislerden kaynaklanan zararlar garantinizin kapsamında değildir.
- ➡ **DIKKAT:** Sistem kartının hasar görmesini engellemek için, ana pili çıkarın (bkz. [Bilgisayarınızın İçinde Çalışmaya Başlamadan Önce](#)) bilgisayar içinde çalışmadan önce.

Pil Mandalı Aksamını Çıkarma

1. [Başlamadan Önce](#) bölümündeki yönergeleri uygulayın.
2. Sistem kartını çıkarın (bkz. [Sistem Kartını Çıkarma](#)).
3. Bilgisayar tabanından pil mandalı aksamını yerinde tutan vidayı çıkarın.
4. Yayı tespit kancasından çıkarın.
5. Aksamı kaldırarak bilgisayarın tabanından çıkarın.



1	pil mandalı aksamı	2	vida
3	pil serbest bırakma mandalı	4	yay

Pil Mandalı Aksamını Değişirme

1. Pil mandalı aksamını bilgisayar tabanındaki kanala yerleştirin.
2. Pil mandalı aksamını bilgisayarın tabanına sabitleyen vidayı yerine takın.
3. Küçük bir tornavida kullanarak yayı bilgisayar tabanındaki kancaya yerleştirin.
Yeni takılı olan mandalların basılıp bırakıldığında rahatça hareket ettiğinden emin olun.
4. Sistem kartını takın (bkz. [Sistem Kartını Değişirme](#)).

➡ **DIKKAT:** Bilgisayarı çalıştırmadan önce tüm vidaları yerine takın ve bilgisayarın içine kaçmış vida kalmadığından emin olun. İçeride unutulmuş vida bilgisayara zarar verebilir.

[İçerik Sayfasına Dön](#)

[İçerik Sayfasına Dön](#)

Başlamadan Önce

Dell™ Studio XPS™ 1640 Servis El Kitabı

- [Önerilen Araçlar](#)
- [Bilgisayarı Kapatma](#)
- [Bilgisayarınızın İçinde Çalışmaya Başlamadan Önce](#)

Bu bölümde, bilgisayarınızdaki bileşenlerin çıkarılması ve takılması ile ilgili yordamlar yer almaktadır. Aksi belirtilmedikçe, her yordamda aşağıdaki şartların geçerli olduğu varsayılır:

1. [Bilgisayarı Kapatma](#) ve [Bilgisayarınızın İçinde Çalışmaya Başlamadan Önce](#) bölümlerindeki adımları gerçekleştirdiniz.
1. Bilgisayarınızla birlikte gelen güvenlik bilgilerini okumuş olmanız.
1. Bir bileşen, değiştirilebilir veya (ayrı olarak satın alınmışsa) çıkarma yordamı tersten uygulanarak takılabilir.

Önerilen Araçlar

Bu belgedeki yordamlar için aşağıdaki araçlar gerekebilir:

1. Küçük düz uçlu tornavida
1. Yıldız tornavida
1. Altıgen somun anahtarı
1. İşlemci çıkarma aleti
1. BIOS güncelleştirme CD'si

Bilgisayarı Kapatma

🔒 **DIKKAT:** Veri kaybını önlemek için, bilgisayarınızı kapatmadan önce tüm açık dosyaları kaydedip kapatın ve tüm açık programlardan çıkın.

1. Tüm açık dosyaları kaydedip kapatın ve tüm açık programlardan çıkın.
2. Microsoft® Windows Vista®'da, **Başlat** düğmesini, ok simgesini ve sonra **Kapat** seçeneğini tıklayın.
İşletim sistemini kapatma işlemi sona erdiğinde bilgisayar kapanır.
3. Bilgisayarın ve takılı aygıtların kapandığından emin olun. İşletim sisteminizi kapattığınızda bilgisayarınız ve takılı aygıtlarınız otomatik olarak kapanmadıysa, bilgisayar kapanana kadar güç düğmesine en az 8 ila 10 saniye süreyle basın.

Bilgisayarınızın İçinde Çalışmaya Başlamadan Önce

Bilgisayarınızı olası zararlardan korumak ve kendi kişisel güvenliğinizi sağlamak için aşağıdaki güvenlik yönergelerini kullanın.

⚠ **UYARI:** Bu bölümdeki yordamları gerçekleştirmeye başlamadan önce, bilgisayarınızla birlikte gelen güvenlik bilgilerini izleyin.

- 🔒 **DIKKAT:** Bileşenleri ve kartları özenle kullanın. Bileşenlere veya kartların üzerindeki temas noktalarına dokunmayın. Bir kartı kenarlarından tutun. İşlemci gibi bileşenleri pimlerinden değil, kenarlarından tutun.
- 🔒 **DIKKAT:** Yalnızca yetkili bir servis teknisyeni bilgisayarınızda onarım yapmalıdır. Dell tarafından yetkilendirilmemiş servislerden kaynaklanan zararlar garantinizin kapsamında değildir.
- 🔒 **DIKKAT:** Bir kabloyu çıkarırken kabloun kendisini değil, konnektörünü veya çekme tırnağını tutarak çekin. Bazı kablolarda kilitleme dilleri vardır; bu tür kabloları çıkarırken, kabloyu çekmeden önce kilitleme dillerini içeriye bastırın. Konnektörleri çıkarırken, konnektör pimlerinin eğilmesini önlemek için konnektörleri düz tutun. Ayrıca bir kabloyu bağlamadan önce, her iki konnektörün doğru yönlendirildiğinden ve hizalandığından emin olun.
- 🔒 **DIKKAT:** Bilgisayarın zarar görmesini önlemek için, bilgisayarın içinde çalışmaya başlamadan önce aşağıdaki adımları uygulayın.

1. Bilgisayar kapağının çizilmesini önlemek için çalışma yüzeyinin düz ve temiz olmasını sağlayın.
2. Bilgisayarınızı kapatın (bkz. [Bilgisayarı Kapatma](#)).
3. Bilgisayar bir yerleştirme aygıtına bağlı (yerleştirilmiş) ise, oradan çıkartın. Yönergeler için yerleştirme aygıtınızla birlikte verilen belgelere bakın.

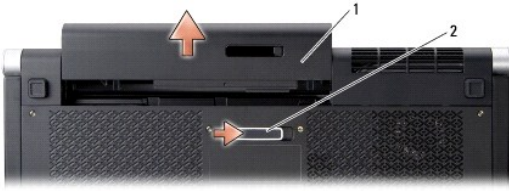
➔ **DIKKAT:** Ađ kablousunu ıkarmak iin, nce kabloyu bilgisayarınızdan ve ardından ađ aygıtından ıkarın.

4. Tm telefon veya ađ kablolarını bilgisayarınızdan ıkarın.
5. Takılı tm kartlara basarak ExpressKart yuvasından ve 8-in-1 Bellek Kartı Okuyucudan ıkarın.
6. Bilgisayarınızı ve tm bađlı aygıtları elektrik prizlerinden ıkarın.

➔ **DIKKAT:** Sistem kartının zarar grmesini nlemeye yardımcı olmak iin, bilgisayara bakım yapmadan nce pili pil yuvasından ıkarmanız gerekir.

➔ **DIKKAT:** Bilgisayarın zarar grmesini nlemek iin, yalnızca bu Dell bilgisayar iin tasarlanmış olan pili kullanın. Bařka Dell bilgisayarlar iin tasarlanmış pilleri kullanmayın.

7. Bilgisayarı evirin.
8. Pil ıkarma mandalını kenara kaydırın.
9. Pili yuvanın dıřına kaydırın.



1	pil	2	pil serbest bırakma mandalı
---	-----	---	-----------------------------

10. Sistem kartını topraklamak iin g dđmesine basın.

[İerik Sayfasına Dn](#)

[İçerik Sayfasına Dön](#)

BIOS'u Sıfırlama


Dell™ Studio XPS™ 1640 Servis El Kitabı

- [BIOS'u CD'den Sıfırlama](#)
- [BIOS'u Sabit Disk Sürücüsünden Sıfırlama](#)

Yeni sistem kartıyla birlikte bir BIOS güncelleştirme CD'si verildiyse, BIOS'u CD'den sıfırlayın. BIOS güncelleştirme CD'niz yoksa, BIOS'u sabit sürücüden sıfırlayın.

BIOS'u CD'den Sıfırlama

1. AC adaptörünün prize takıldığından ve ana pilin düzgün şekilde takılı olduğundan emin olun.

 **NOT:** BIOS'u sıfırlamak için BIOS güncelleştirme CD'si kullanıyorsanız, CD'yi takmadan önce bilgisayarı CD'den başlayacak şekilde ayarlayın.

2. BIOS güncelleştirme CD'sini takın ve bilgisayarı yeniden başlatın.

Ekranında görüntülenen yönergeleri uygulayın. Bilgisayar önyüklemeye devam eder ve yeni BIOS'u güncelleştirir. Sıfırlama güncelleştirmesi tamamlandığında, bilgisayar otomatik olarak yeniden başlatılır.

3. Sistem kurulumu programına girmek için POST işlemi sırasında <F2> tuşuna basın.
4. **Exit (Çıkış)** menüsünü seçin.
5. Bilgisayar varsayılanlarını yüklemek için **Load Setup Defaults** (Kur Varsayılanlarını Yükle) öğesini seçin.
6. BIOS güncelleştirme CD'sini sürücüden çıkarın.
7. Yapılandırma değişikliklerini kaydetmek için **Exit Saving Changes** (Değişiklikleri Kaydet ve Çık) öğesini seçin.
8. BIOS güncelleştirmesi tamamlanır ve bilgisayar otomatik olarak yeniden başlatılır.

BIOS'u Sabit Disk Sürücüsünden Sıfırlama

1. AC adaptörünün elektrik prizine bağlandığından, ana pilin uygun şekilde takıldığından ve bir ağ kablosunun takılı olduğundan emin olun.
2. Bilgisayarı açın.
3. support.dell.com adresinde bilgisayarınızla ilgili en son BIOS güncelleştirme dosyasını bulun.
4. Dosyayı karşıdan yüklemek için **Download Now** (Şimdi Yükle) düğmesini tıklayın.
5. **Export Compliance Disclaimer** (İhracat Uyumluluğu Yasal Uyarısı) penceresi görüntülenirse, **Yes, I Accept this Agreement** (Evet, bu Anlaşmayı Kabul Ediyorum) seçeneğini tıklayın.
File Download (Dosya Yükleme) penceresi görüntülenir.
6. **Save this program to disk** (Bu programı diske kaydet) seçeneğini, ardından **OK (Tamam)** düğmesini tıklayın.
Save In (Kayıt Yeri) penceresi görüntülenir.
7. **Save In** (Kayıt Yeri) menüsünü görmek için **Desktop** (Masaüstü) seçeneğini belirleyin, ardından **Save** (Kaydet) düğmesini tıklayın.
Dosya masaüstünüze yüklenir.
8. **Download Complete** (Yükleme Tamamlandı) penceresi görüntülenirse **Close** (Kapat) düğmesini tıklayın.
Dosya simgesi masaüstünüzde görünür ve karşıdan yüklenen BIOS güncelleştirme dosyasıyla aynı ada sahiptir.
9. Masaüstündeki dosya simgesini çift tıklayın ve ekrandaki yönergeleri izleyin.

[İçerik Sayfasına Dön](#)

[İçerik Sayfasına Dön](#)

Düğme Pil

Dell™ Studio XPS™ 1640 Servis El Kitabı

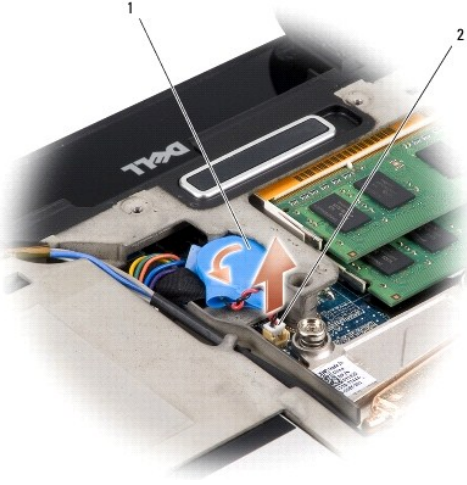
- [Düğme Pili Çıkarma](#)
- [Düğme Pili Değiştirme](#)

⚠ UYARI: Bilgisayarınızın içinde çalışmadan önce, bilgisayarınızla birlikte verilen güvenlik bilgilerini okuyun. En iyi güvenlik uygulamaları konusunda ek bilgi için, www.dell.com/regulatory_compliance adresindeki Mevzuat Uyumluluğu Ana Sayfasına bakın.

- ⚠ DİKKAT:** Elektrostatik boşalımı önlemek için, bir bilek topraklama kayışı kullanarak ya da boyanmamış metal yüzeylere (bilgisayarın arkasındaki konektör gibi) sık sık dokunarak kendinizi topraklayın.
- ⚠ DİKKAT:** Yalnızca yetkili bir servis teknisyeni bilgisayarınızda onarım yapmalıdır. Dell™ tarafından yetkilendirilmemiş servislerden kaynaklanan zararlar garantinizin kapsamında değildir.
- ⚠ DİKKAT:** Sistem kartının hasar görmesini engellemek için, ana pili çıkarın (bkz. [Bilgisayarınızın İçinde Çalışmaya Başlamadan Önce](#)) bilgisayar içinde çalışmadan önce.

Düğme Pili Çıkarma

- [Başlamadan Önce](#) bölümündeki yönergeleri uygulayın.
- Alt kapağı çıkarın (bkz. [Alt Kapağı Çıkarma](#)).
- Düğme pil kablosunu sistem kartı konektöründen ayırın.
- Düğme pili kaldırarak bilgisayardan çıkarın.



1	düğme pil	2	düğme pil kablo konektörü
---	-----------	---	---------------------------

Düğme Pili Değiştirme

- Düğme pili yerine takın.
- Düğme pilin kablosunu sistem kartı konektörüne takın.
- Alt kapağı yerine takın (bkz. [Alt Kapağı Değiştirme](#)).
- Pili yuvaya takın ve yerine oturana kadar itin.

[İçerik Sayfasına Dön](#)

[İçerik Sayfasına Dön](#)

İşlemci

Dell™ Studio XPS™ 1640 Servis El Kitabı

- [İşlemciyi Çıkarma](#)
- [İşlemci Takma](#)

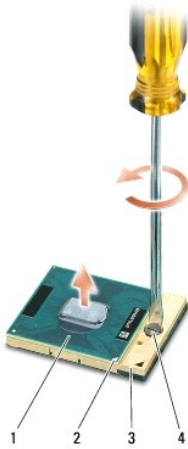
⚠ UYARI: Bilgisayarınızın içinde çalışmadan önce, bilgisayarınızla birlikte verilen güvenlik bilgilerini okuyun. En iyi güvenlik uygulamaları konusunda ek bilgi için, www.dell.com/regulatory_compliance adresindeki Mevzuat Uyumluluğu Ana Sayfasına bakın.

- ➡ **DIKKAT:** Elektrostatik boşalımı önlemek için, bir bilek topraklama kayışı kullanarak ya da boyanmamış metal yüzeylere (bilgisayarın arkasındaki konektör gibi) sık sık dokunarak kendinizi topraklayın.
- ➡ **DIKKAT:** İşlemciyi çıkarırken veya yerine takarken ZIF soket kam vidasıyla işlemci arasındaki temasızlığı önlemek için, kam vidasını çevirirken işlemcinin ortasına hafif baskı uygulayın.
- ➡ **DIKKAT:** İşlemciye zarar vermektan kaçınmak için kam vidasını döndürürken işlemciye dik olacak şekilde tornavidayı tutun.
- ➡ **DIKKAT:** Yalnızca yetkili bir servis teknisyeni bilgisayarınızda onarım yapmalıdır. Dell™ tarafından yetkilendirilmemiş servislerden kaynaklanan zararlar garantinizin kapsamında değildir.
- ➡ **DIKKAT:** Sistem kartının hasar görmesini engellemek için, ana pili çıkarın (bkz. [Bilgisayarınızın İçinde Çalışmaya Başlamadan Önce](#)) bilgisayar içinde çalışmadan önce.

İşlemciyi Çıkarma

1. [Başlamadan Önce](#) bölümündeki yönergeleri uygulayın.
 2. Alt kapağı çıkarın (bkz. [Alt Kapağı Çıkarma](#)).
 3. Arka başlıkları çıkarın (bkz. [Arka Başlıkları Çıkarma](#)).
 4. İşlemci ısı emicisini çıkarın (bkz. [İşlemci Isı Emicisini Çıkarma](#)).
- ➡ **DIKKAT:** İşlemciyi çıkarırken, düz bir şekilde yukarıya çekin. İşlemci modülü üzerindeki pimleri eğmemeye dikkat edin.
5. ZIF soketini gevşetmek için, küçük bir düz uçlu tornavida kullanın ve ZIF soketi kam vidasını saatin tersi yönünde durdurucuya gelinceye kadar döndürün.

ZIF soketi kam vidası işlemciyi sistem kartına tespit eder. ZIF soketi kam vidası üstündeki oka dikkat edin.



1	İşlemci	2	İşlemcinin pin 1 köşesi	3	ZIF soketi
4	ZIF soketi kam vidası				

6. İşlemciyi çıkarmak için işlemci çıkarma aleti kullanın.

İşlemci Takma

➔ **DIKKAT:** İşlemci modülünü yerleştirmeden önce kam kilidinin tam açık konumda olduğundan emin olun. ZIF soketine işlemci modülünü uygun şekilde yerleştirmek güç gerektirmez.

➔ **DIKKAT:** Uygun şekilde yerleştirilmeyen bir işlemci modülü temassızlığa veya mikro işlemci ve ZIF soketinde kalıcı hasara yol açabilir.

1. İşlemcinin pin 1 köşesini ZIF soketi üstündeki üçgene doğru hizalayın ve işlemciyi ZIF soketine takın.

İşlemci modülü uygun şekilde yerleştirildiğinde dört köşenin tümü aynı yükseklikte hizalanır. Modülün bir veya daha fazla köşesi diğerlerinden daha yüksek olursa, modül uygun şekilde yerleştirilmemiş demektir.

➔ **DIKKAT:** İşlemciyi çıkarırken veya yerine takarken ZIF soket kam vidasıyla işlemci arasındaki temassızlığı önlemek için, kam vidasını çevirirken işlemcinin ortasına hafif baskı uygulayın.

2. Sistem kartına işlemci modülünü takmak için kam vidasını saat yönünde döndürerek ZIF soketini sıkıştırın.

3. Kitin içindeki yeni termal soğutma pedlerinin arkasını çıkarın ve pedleri merkezi işlemci birimini ve grafik işlemci birimini kaplayan işlemci ısı emicisinin kısımlarına yapıştırın.

📌 **NOT:** İşlemci, termal fan veya sistem kartı değiştiriliyorsa, termal iletkenliğin sağlandığından emin olmak için kittede verilen termal soğutma pedlerini işlemci ısı emicisinde kullanın. Eski termal soğutma pedlerini tekrar kullanmayın.

4. İşlemci ısı emicisini çıkarın (bkz. [İşlemci Isı Emicisini Yerine Takma](#)).
5. Arka başlıkları çıkarın (bkz. [Arka Başlıkları Yerine Takma](#)).
6. Alt kapağı yerine takın (bkz. [Alt Kapağı Değiştirme](#)).
7. Pili yuvaya takın ve yerine oturana kadar itin.
8. BIOS güncelleştirme CD'sini kullanarak BIOS'u güncelleyin (bkz. [BIOS'u Sıfırlama](#)).

[İçerik Sayfasına Dön](#)

[İçerik Sayfasına Dön](#)

İşlemci Isı Emicisi

Dell™ Studio XPS™ 1640 Servis El Kitabı

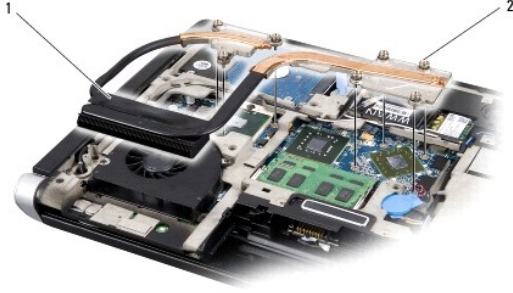
- [İşlemci Isı Emicisini Çıkarma](#)
- [İşlemci Isı Emicisini Yerine Takma](#)

⚠ UYARI: Bilgisayarınızın içinde çalışmadan önce, bilgisayarınızla birlikte verilen güvenlik bilgilerini okuyun. En iyi güvenlik uygulamaları konusunda ek bilgi için, www.dell.com/regulatory_compliance adresindeki Mevzuat Uyumluluğu Ana Sayfasına bakın.

- **⚠ DİKKAT:** Elektrostatik boşalımı önlemek için, bir bilek topraklama kayışı kullanarak ya da boyanmamış metal yüzeylere (bilgisayarın arkasındaki konektör gibi) sık sık dokunarak kendinizi topraklayın.
- **⚠ DİKKAT:** Yalnızca yetkili bir servis teknisyeni bilgisayarınızda onarım yapmalıdır. Dell™ tarafından yetkilendirilmemiş servislerden kaynaklanan zararlar garantinizin kapsamında değildir.
- **⚠ DİKKAT:** Sistem kartının hasar görmesini engellemek için, ana pili çıkarın (bkz. [Bilgisayarınızın İçinde Çalışmaya Başlamadan Önce](#)) bilgisayar içinde çalışmadan önce.

İşlemci Isı Emicisini Çıkarma

1. [Başlamadan Önce](#) bölümündeki yönergeleri uygulayın.
2. Alt kapağı çıkarın (bkz. [Alt Kapağı Çıkarma](#)).
3. Arka başlıkları çıkarın (bkz. [Arka Başlıkları Çıkarma](#)).
4. İşlemci ısı emicisini sistem kartına sabitleyen yedi vidayı gevşetin.
5. İşlemci ısı emicisini bilgisayardan çıkarın.



1	işlemci ısı emicisi	2	tutucu vidalar (7)
---	---------------------	---	--------------------

İşlemci Isı Emicisini Yerine Takma

⚠ NOT: Bu prosedürde, işlemci ısı emicisinin çıkarılmış ve değiştirilmeye hazır olduğu varsayılmaktadır.

1. Yeni işlemci ısı emicisine takılı termal soğutma pedlerinin arkasını çıkarın.

⚠ NOT: İşlemci ısı emicisi değiştiriliyorsa, termal soğutma pedleri yeni işlemci ısı emicisine takılı olur. Eski termal soğutma pedlerini tekrar kullanmayın.

2. İşlemci ısı emicisini sistem kartına yerleştirin.
3. İşlemci ısı emicisini sistem kartına sabitleyen yedi vidayı sıkın.
4. Arka başlıkları çıkarın (bkz. [Arka Başlıkları Yerine Takma](#)).
5. Alt kapağı yerine takın (bkz. [Alt Kapağı Değiştirme](#)).
6. Pili yuvaya takın ve yerine oturana kadar itin.

[İçerik Sayfasına Dön](#)

[İçerik Sayfasına Dön](#)

Ekran Aksamı

Dell™ Studio XPS™ 1640 Servis El Kitabı

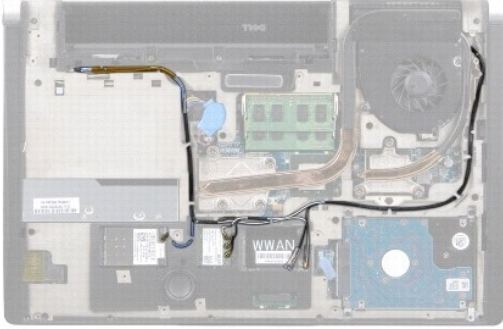
- [Ekran Aksamını Çıkarma](#)
- [Ekran Aksamını Değiştirme](#)

⚠ UYARI: Bilgisayarınızın içinde çalışmadan önce, bilgisayarınızla birlikte verilen güvenlik bilgilerini okuyun. En iyi güvenlik uygulamaları konusunda ek bilgi için, www.dell.com/regulatory_compliance adresindeki Mevzuat Uyumluluğu Ana Sayfasına bakın.

- **⚠ DİKKAT:** Elektrostatik boşalımı önlemek için, bir bilek topraklama kayışı kullanarak ya da boyanmamış metal yüzeylere (bilgisayarın arkasındaki konektör gibi) sık sık dokunarak kendinizi topraklayın.
- **⚠ DİKKAT:** Yalnızca yetkili bir servis teknisyeni bilgisayarınızda onarım yapmalıdır. Dell™ tarafından yetkilendirilmemiş servislerden kaynaklanan zararlar garantinizin kapsamında değildir.
- **⚠ DİKKAT:** Sistem kartının hasar görmesini engellemek için, ana pili çıkarın (bkz. [Bilgisayarınızın İçinde Çalışmaya Başlamadan Önce](#)) bilgisayar içinde çalışmadan önce.
- **⚠ DİKKAT:** Ekranın zarar görmesini önlemek için, alandaki Kenardan Kenara ekran aksamını sökmemelisiniz.

Ekran Aksamını Çıkarma

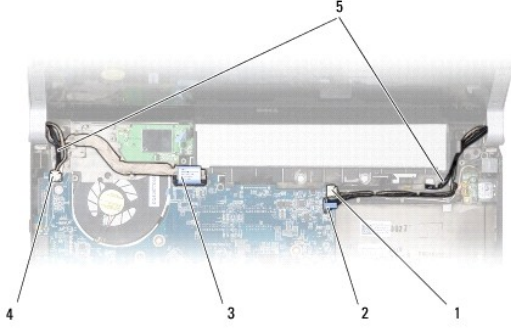
1. [Başlamadan Önce](#) bölümündeki yönergeleri uygulayın.
2. Avuç içi dayanağını çıkarın (bkz. [Avuç İçi Dayanağını Çıkarma](#)).
3. Optik sürücüyü çıkarın (bkz. [Optik Sürücüyü Çıkarma](#)).
4. Kablo yerleşimine dikkat edin ve Mini Kart anten kablolarını yerleştirildikleri yerden dikkatle çıkarın.



5. İki vidayı bilgisayarın tabanından çıkarın.



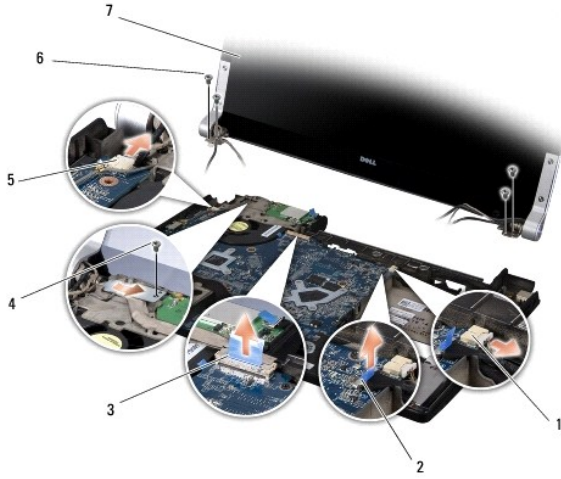
6. Bilgisayarı çevirin.
7. Bilgisayar tabanından temizlenmesi için Mini Kart kablosunu sistem kartından çıkarın.
8. Ekran kablosu, kamera kablosu ve güç/pil ışığı kablosunun yerleştirildiği yere dikkat edin ve kabloları yerleştirildikleri yerden dikkatle çıkarın.



1	sağ güç/pil ışığı kablo konektörü	2	kamera kablosu konektörü
3	ekran kablo konektörü	4	sol güç/pil ışığı kablo konektörü
5	Mini Kart anten kablosu ön yerleşimi		

9. Sağ güç/pil ışığı kablosunu, sol güç/pil ışığı kablosunu, ekran kablosunu ve kamera kablosunu sistem kartı konektörlerinden çıkarın.
10. Ekran kablosu vidasını çıkarın.
11. Ekran aksamını bilgisayarın tabanına sabitleyen dört vidayı (her iki yanda iki adet) çıkarın.
12. Ekran aksamını kaldırıp bilgisayarın dışına çıkarın.

➔ **DIKKAT:** Ekranın zarar görmesini önlemek için, alandaki Kenardan Kenara ekran aksamını sökmemelisiniz.



1	sağ güç/pil kablo konektörü	2	kamera kablosu konektörü
3	ekran kablo konektörü	4	ekran kablosu vidası
5	sol güç/pil kablo konektörü	6	vidalar (her bir tarafta 2 adet, toplam 4 vida)
7	ekran aksamı		

Ekran Aksamını Değiştirme

➔ **DIKKAT:** Ekranın zarar görmesini önlemek için, alandaki Kenardan Kenara ekran aksamını sökmemelisiniz.

1. Ekran aksamını yerine yerleştirin ve bunu sabitleyen dört vidayı (her iki yanda iki adet) takın.
2. Sağ güç/pil ışığı kablosunu, sol güç/pil ışığı kablosunu, ekran kablosunu ve kamera kablosunu yerleştirildiği yere takın ve ilgili sistem kartı konektörlerine bağlayın.
3. Mini Kart anten kablolarını el desteği ve sistem kartı üzerindeki yerleştirildikleri yere geçirin.

4. Bilgisayar tabanındaki iki vidayı yerine takın.
5. Mini Kart anten kablolarını bilgisayarın tabanındaki yerlerine yerleřtirin.
6. Optik sürücüyü yerine takın (bkz. [Optik Sürücüyü Deęiřtirme](#)).
7. Avuę ięi dayanaęını yerine takın (bkz. [Avuę İęi Dayanaęını Deęiřtirme](#)).

DIKKAT: Bilgisayarı alıřtırmadan önce tüm vidaları yerine takın ve bilgisayarın ięine kamıř vıda kalmadıęından emin olun. İęeride unutulmuş vıda bilgisayara zarar verebilir.

[İçerik Sayfasına Dön](#)

[İçerik Sayfasına Dön](#)

eSATA Konektörü

Dell™ Studio XPS™ 1640 Servis El Kitabı

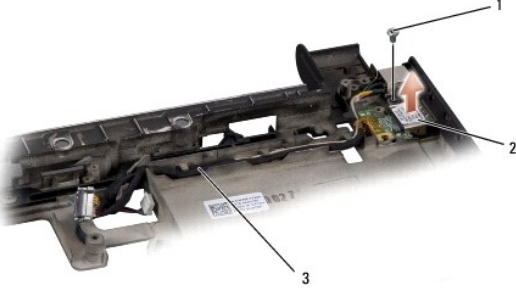
- [eSATA Konektörünü Çıkarma](#)
- [eSATA Konektörünü Yerine Takma](#)

⚠ UYARI: Bilgisayarınızın içinde çalışmadan önce, bilgisayarınızla birlikte verilen güvenlik bilgilerini okuyun. En iyi güvenlik uygulamaları konusunda ek bilgi için, www.dell.com/regulatory_compliance adresindeki Mevzuat Uyumluluğu Ana Sayfasına bakın.

- ➡ **DIKKAT:** Elektrostatik boşalımı önlemek için, bir bilek topraklama kayışı kullanarak ya da bilgisayarın arkasındaki konektör gibi boyanmamış metal yüzeylere sık sık dokunarak kendinizi topraklayın.
- ➡ **DIKKAT:** Yalnızca yetkili bir servis teknisyeni bilgisayarınızda onarım yapmalıdır. Dell™ tarafından yetkilendirilmemiş servislerden kaynaklanan zararlar garantinizin kapsamında değildir.
- ➡ **DIKKAT:** Sistem kartının hasar görmesini engellemek için, ana pili çıkarın (bkz. [Bilgisayarınızın İçinde Çalışmaya Başlamadan Önce](#)) bilgisayar içinde çalışmadan önce.

eSATA Konektörünü Çıkarma

1. [Başlamadan Önce](#) bölümündeki yönergeleri uygulayın.
2. Sistem kartını çıkarın (bkz. [Sistem Kartını Çıkarma](#)).
3. eSATA konektörünü tutan vidayı çıkarın.
4. eSATA kablosunu yerleştirildiği yerden çıkarın.
5. Konektörü kaldırarak bilgisayarın tabanından çıkarın.



1	vida	2	eSATA konektörü
3	eSATA konektör kablosu		

eSATA Konektörünü Yerine Takma

1. eSATA konektörünü bilgisayarın tabanına yerleştirin.
2. eSATA konektörünü sabitleyen vidayı yerine takın.
3. eSATA kablosunu yerleştirildiği yere takın.
- ➡ **DIKKAT:** Bilgisayarı çalıştırmadan önce tüm vidaları yerine takın ve bilgisayarın içine kaçmış vida kalmadığından emin olun. İçeride unutulan vida bilgisayara zarar verebilir.
4. Sistem kartını takın (bkz. [Sistem Kartını Değiştirme](#)).

[İçerik Sayfasına Dön](#)

[İçerik Sayfasına Dön](#)

Termal Fan

Dell™ Studio XPS™ 1640 Servis El Kitabı

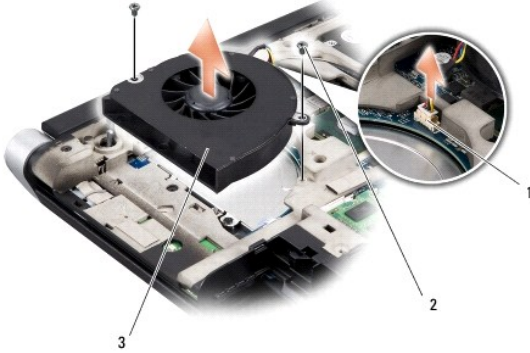
- [Termal Fanı Çıkarma](#)
- [Termal Fanı Yerine Takma](#)

⚠ UYARI: Bilgisayarınızın içinde çalışmadan önce, bilgisayarınızla birlikte verilen güvenlik bilgilerini okuyun. En iyi güvenlik uygulamaları konusunda ek bilgi için, www.dell.com/regulatory_compliance adresindeki Mevzuat Uyumluluğu Ana Sayfasına bakın.

- **⚠ DİKKAT:** Elektrostatik boşalımı önlemek için, bir bilek topraklama kayışı kullanarak ya da boyanmamış metal yüzeylere (bilgisayarın arkasındaki konektör gibi) sık sık dokunarak kendinizi topraklayın.
- **⚠ DİKKAT:** Yalnızca yetkili bir servis teknisyeni bilgisayarınızda onarım yapmalıdır. Dell™ tarafından yetkilendirilmemiş servislerden kaynaklanan zararlar garantinizin kapsamında değildir.
- **⚠ DİKKAT:** Sistem kartının hasar görmesini engellemek için, ana pili çıkarın (bkz. [Bilgisayarınızın İçinde Çalışmaya Başlamadan Önce](#)) bilgisayar içinde çalışmadan önce.

Termal Fanı Çıkarma

1. [Başlamadan Önce](#) bölümündeki yönergeleri uygulayın.
2. Alt kapağı çıkarın (bkz. [Alt Kapağı Çıkarma](#)).
3. Arka başlıkları çıkarın (bkz. [Arka Başlıkları Çıkarma](#)).
4. İşlemci ısı emicisini çıkarın (bkz. [İşlemci Isı Emicisini Çıkarma](#)).
5. Termal fanı bilgisayar tabanına sabitleyen iki vidayı çıkarın.
6. Termal fan kablosunu sistem kartı konektöründen ayırın.
7. Termal fanı kaldırıp bilgisayarın dışına çıkarın.




1	termal fan kablosu konektörü	2	vidalar (2)
3	termal fan		

Termal Fanı Yerine Takma

⚠ NOT: Bu prosedürde, termal fanın çıkarılmış ve değiştirilmeye hazır olduğu varsayılmaktadır.

1. Termal fanı bilgisayarın tabanına yerleştirin.
2. Termal fan kablosunu sistem kartı konektörüne bağlayın.
3. Termal fanı bilgisayar tabanına sabitleyen iki vidayı yerine takın.
4. Kitin içindeki yeni termal soğutma pedlerinin arkasını çıkarın ve pedleri merkezi işlemci birimini ve grafik işlemci birimini kaplayan işlemci ısı emicisinin

kisimlarina yapistirin.

 **NOT:** İşlemci, termal fan veya sistem kartı değiştiriliyorsa, termal iletkenliđin sađlandığından emin olmak için kittede verilen termal sođutma pedlerini işlemci ısı emicisinde kullanın. Eski termal sođutma pedlerini tekrar kullanmayın.

5. İşlemci ısı emicisini çıkarın (bkz. [İşlemci Isı Emicisini Yerine Takma](#)).
6. Arka başlıkları çıkarın (bkz. [Arka Başlıkları Yerine Takma](#)).
7. Alt kapađı yerine takın (bkz. [Alt Kapađı Deđistirme](#)).
8. Pili yuvaya takın ve yerine oturana kadar itin.

[İçerik Sayfasına Dön](#)

Sabit Sürücü

Dell™ Studio XPS™ 1640 Servis El Kitabı

- [Sabit Sürücüyü Çıkarma](#)
- [Sabit Sürücüyü Değiştirme](#)

⚠ UYARI: Sabit sürücüyü bilgisayardan sürücü ısınmış haldeyken çıkarırsanız, sabit sürücünün metal yuvasına dokunmayın.

⚠ UYARI: Bilgisayarınızın içinde çalışmadan önce, bilgisayarınızla birlikte verilen güvenlik bilgilerini okuyun. En iyi güvenlik uygulamaları konusunda ek bilgi için, www.dell.com/regulatory_compliance adresindeki Mevzuat Uyumluluğu Ana Sayfasına bakın.

➡ DİKKAT: Veri kaybını önlemek için, sabit sürücüyü çıkarmadan önce bilgisayarınızı kapatın (bkz. [Bilgisayarı Kapatma](#)). Sabit sürücüyü bilgisayar açıkken veya Uyku modundayken çıkarmayın.

➡ DİKKAT: Sabit sürücüler aşırı derecede naziktir. Sabit sürücüyü çok dikkatli tutun.

➡ DİKKAT: Yalnızca yetkili bir servis teknisyeni bilgisayarınızda onarım yapmalıdır. Dell™ tarafından yetkilendirilmemiş servislerden kaynaklanan zararlar garantinizin kapsamında değildir.

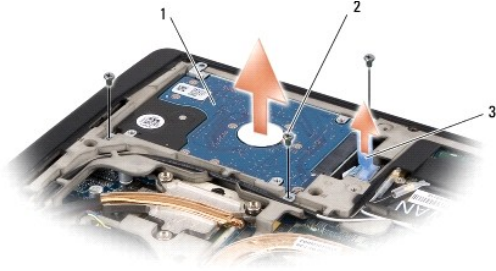
➡ DİKKAT: Sistem kartının hasar görmesini engellemek için, ana pili çıkarın (bkz. [Bilgisayarınızın İçinde Çalışmaya Başlamadan Önce](#)) bilgisayar içinde çalışmadan önce.

✘ NOT: Dell, kendi üretimi dışındaki sabit sürücüler için uygunluk garantisi vermez veya destek sağlamaz.

✘ NOT: Dell tarafından üretilmemiş bir sabit sürücü takıyorsanız, yeni sabit sürücüye bir işletim sistemi, sürücüler ve yardımcı programlar yüklemeniz gerekecektir (bkz. [Dell Teknoloji Kılavuzu](#)).

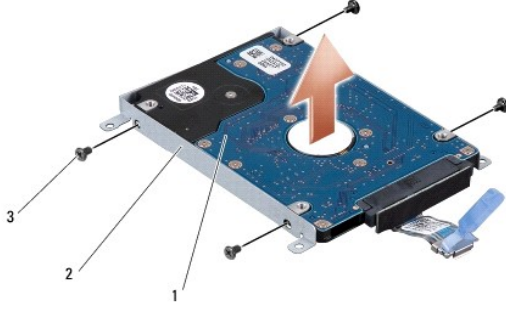
Sabit Sürücüyü Çıkarma

- [Başlamadan Önce](#) bölümündeki yönergeleri uygulayın.
 - Alt kapağı çıkarın (bkz. [Alt Kapağı Çıkarma](#)).
 - Sabit sürücü aksamını bilgisayar tabanına sabitleyen üç vidayı çıkarın.
 - Sabit sürücü aksamını sistem kartı konektöründen ayırmak için mavi çekme tırnağını çekin.
 - Sabit sürücü aksamını bilgisayar tabanından kaldırın.
- ➡ DİKKAT:** Sabit sürücü bilgisayarın içinde değilken, koruyucu antistatik ambalaj içinde saklayın (bilgisayarınızla birlikte verilen güvenlik yönergelerindeki "Elektrostatik Boşalıma Karşı Koruma" bölümüne bakın).



1	sabit sürücü aksamı	2	vidalar (3)
3	mavi çekme tırnağı		

- Sabit sürücüyü sabit sürücü dirseğine sabitleyen dört vidayı ve dirseği çıkarın.



1	sabit sürücü	2	sabit sürücü dirseği
3	vidalar (4)		

7. Aracıyı çekerek sabit sürücüden çıkarın.



1	sabit sürücü	2	aracı
---	--------------	---	-------

Sabit Sürücüyü Değiştirme

1. Yeni sürücüyü ambalajından çıkarın.

Sabit sürücüyü saklamak veya nakletmek için orijinal ambalajını saklayın.

⚠ DİKKAT: Sürücüyü yerine kaydırmak için sıkı ve eşit bir basınç uygulayın. Aşırı güç kullanırsanız, konnektöre zarar verebilirsiniz.

2. Sabit sürücüyü, sabit sürücü dirseğine sabitleyen dört vidayı yerine takın.

3. Aracıyı sabit sürücüye takın.

4. Optik sürücü aksamını bilgisayar tabanına yerleştirin.

5. Sabit sürücü aksamını bilgisayar tabanına sabitleyen üç vidayı yerine takın.

6. Alt kapağı yerine takın (bkz. [Alt Kapağı Değiştirme](#)).

⚠ DİKKAT: Bilgisayarı çalıştırmadan önce tüm vidaları yerine takın ve bilgisayarın içine kaçmış vida kalmadığından emin olun. İçeride unutulmuş vida bilgisayara zarar verebilir.

7. Pili yuvaya takın ve yerine oturana kadar itin.

8. Bilgisayarınızın işletim sistemini gerektiği gibi yükleyin (bkz. [Dell Teknoloji Kılavuzu](#)).

9. Bilgisayarınızın sürücülerini ve yardımcı programlarını gerektiği gibi yükleyin (bkz. [Dell Teknoloji Kılavuzu](#)).

[İçerik Sayfasına Dön](#)

[İçerik Sayfasına Dön](#)

Klavye

Dell™ Studio XPS™ 1640 Servis El Kitabı

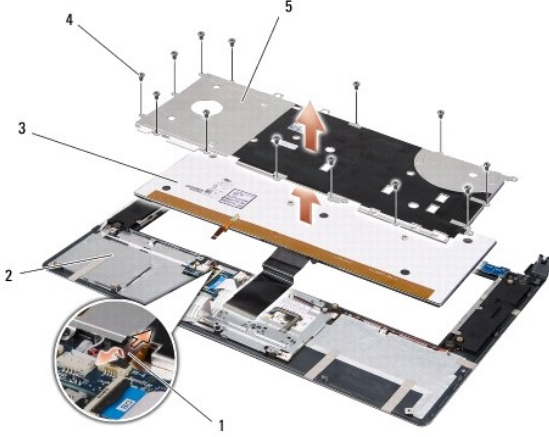
- [Klavyeyi Çıkarma](#)
- [Klavyeyi Değiştirme](#)

⚠ UYARI: Bilgisayarınızın içinde çalışmadan önce, bilgisayarınızla birlikte verilen güvenlik bilgilerini okuyun. En iyi güvenlik uygulamaları konusunda ek bilgi için, www.dell.com/regulatory_compliance adresindeki Mevzuat Uyumluluğu Ana Sayfasına bakın.

- ⚡ DİKKAT:** Elektrostatik boşalımı önlemek için, bir bilek topraklama kayışı kullanarak ya da boyanmamış metal yüzeylere (bilgisayarın arkasındaki konektör gibi) sık sık dokunarak kendinizi topraklayın.
- ⚡ DİKKAT:** Yalnızca yetkili bir servis teknisyeni bilgisayarınızda onarım yapmalıdır. Dell™ tarafından yetkilendirilmemiş servislerden kaynaklanan zararlar garantinizin kapsamında değildir.
- ⚡ DİKKAT:** Sistem kartının hasar görmesini engellemek için, ana pili çıkarın (bkz. [Bilgisayarınızın İçinde Çalışmaya Başlamadan Önce](#)) bilgisayar içinde çalışmadan önce.

Klavyeyi Çıkarma

- [Başlamadan Önce](#) bölümündeki yönergeleri uygulayın.
- Avuç içi dayanağını çıkarın (bkz. [Avuç İçi Dayanağını Çıkarma](#)).
- Avuçiçi dayanağını ters çevirin ve arka ışıklandırılmalı klavye kablosunu (bölgeye göre bulunabilir veya bulunmayabilir) konektörden ayırın.
- Klavyeyi avuçiçi dayanağına sabitleyen on üç vidayı çıkarın.
- Klavye kılıfını çıkarın.
- ⚡ DİKKAT:** Klavyenin üzerindeki tuş başlıkları hassastır, kolayca yerinden çıkar ve değiştirmesi zaman alır. Klavyeyi çıkarırken ve kullanırken dikkatli olun.
- Klavyeyi kaldırarak avuç içi dayanağından çıkarın.



1	arka ışıklandırılmalı kablo (bölgeye göre bulunabilir veya bulunmayabilir)	2	avuç içi dayanağı
3	klavye	4	vidalar (13)
5	klavye kılıfı		

Klavyeyi Değiştirme

- Klavyeyi ve klavye kılıfını avuçiçi dayanağının üzerindeki vida delikleriyle hizalayın.
- Arka ışıklandırılmalı klavye kablosunu (bölgeye göre bulunabilir veya bulunmayabilir) konektöre geri takın.

3. Klavyeyi avuı dayanađına sabitleyen on u vidayı yerine takın.

DIKKAT: Klavyenin uzerindeki tuş bařlıkları hassastır, kolayca yerinden ıkar ve deđiřtirmesi zaman alır. Klavyeyi ıkarırken ve kullanırken dikkatli olun.

4. Avu ii dayanađını yerine takın (bkz. [Avu İi Dayanađını Deđiřtirme](#)).

[İerik Sayfasına Dön](#)

[İçerik Sayfasına Dön](#)

Bellek

Dell™ Studio XPS™ 1640 Servis El Kitabı

- [Bellek Modüllerini Çıkarma](#)
- [Bellek Modüllerini Yerine Takma](#)

⚠ UYARI: Bilgisayarınızın içinde çalışmadan önce, bilgisayarınızla birlikte verilen güvenlik bilgilerini okuyun. En iyi güvenlik uygulamaları konusunda ek bilgi için, www.dell.com/regulatory_compliance adresindeki Mevzuat Uyumluluğu Ana Sayfasına bakın.

- ➡ **DIKKAT:** Elektrostatik boşalımı önlemek için, bir bilek topraklama kayışı kullanarak ya da boyanmamış metal yüzeylere (bilgisayarın arkasındaki konektör gibi) sık sık dokunarak kendinizi topraklayın.
- ➡ **DIKKAT:** Yalnızca yetkili bir servis teknisyeni bilgisayarınızda onarım yapmalıdır. Dell™ tarafından yetkilendirilmemiş servislerden kaynaklanan zararlar garantinizin kapsamında değildir.
- ➡ **DIKKAT:** Sistem kartının hasar görmesini engellemek için, ana pili çıkarın (bkz. [Bilgisayarınızın İçinde Çalışmaya Başlamadan Önce](#)) bilgisayar içinde çalışmadan önce.

Sistem kartınıza bellek modülleri takarak bilgisayarınızın belleğini artırabilirsiniz. Bilgisayarınızın desteklediği bellekler hakkında bilgi için *Kurulum Kılavuzu* kitapçığınızda "Özellikler" bölümüne bakın. Yalnızca bilgisayarınız için olan bellek modüllerini yükleyin.

NOT: Dell'den satın alınan bellek modülleri bilgisayar garantinizin kapsamı içerisindedir.

Bilgisayarınızda, bilgisayarın alt kısmından erişilen iki kullanıcı erişimli SODIMM soketi bulunur. DIMM B bellek modülü, bilgisayarın altına yerleştirilmiş olan DIMM A bellek modülünün üstünde bulunur.

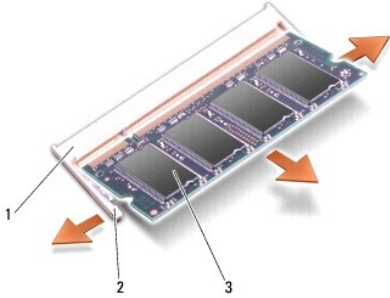
- ➡ **DIKKAT:** İki konektöre bellek modülü yüklemek istiyorsanız, DIMM B yazılı konektöre bir modül yüklemeyen önce DIMM A yazılı konektöre bir bellek modülü yükleyin.

Bellek Modüllerini Çıkarma

1. [Başlamadan Önce](#) bölümündeki yönergeleri uygulayın.
2. Alt kapağı çıkarın (bkz. [Alt Kapağı Çıkarma](#)).

➡ **DIKKAT:** Bellek modülü konektörünün hasar görmesini önlemek için, bellek modülü emniyet klipslerini açarken araç kullanmayın.

3. Parmak uçlarınızı kullanarak, bellek modülü konektörünün her iki ucundaki emniyet klipslerini modül çıkana kadar dikkatlice ayırın.
4. Modülü konektörden çıkarın.

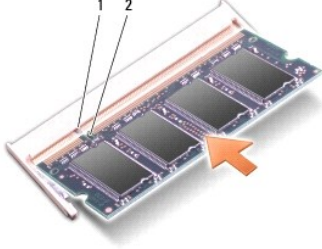


1	bellek modülü konektörü	2	sabitleme klipsleri (2)
3	bellek modülü		

Bellek Modüllerini Yerine Takma

1. Modülün kenarındaki konektörde bulunan mandalı konektör yuvasındaki tırnakla hizalayın.
2. Modülü 45 derecelik açı ile sıkıca yuvaya kaydırın ve modülü yerine oturana kadar bastırın. Tık sesi duymazsanız modülü çıkarıp yeniden takın.

NOT: Bellek modülü düzgün takılmamışsa bilgisayar önyüklemeye yapmayabilir.



1	sekme	2	çentik
---	-------	---	--------

➔ **DIKKAT:** Kapak zor kapanıyorsa, modülü çıkarıp yeniden takın. Kapatmak için kapağı zorlarsanız bilgisayarınız zarar görebilir.

3. Alt kapağı yerine takın (bkz. [Alt Kapağı Deęiştirme](#)).
4. Pili pil bölmesine takın veya AC adaptörünü bilgisayarınıza ve bir elektrik prizine bağlayın.
5. Bilgisayarı açın.

Bilgisayar önyükleme yaparken, ek belleęi algılar ve sistem yapılandırma bilgilerini otomatik olarak güncelleştirir.

Bilgisayara takılan bellek miktarını doęrulamak için **Başlat**  → **Yardım ve Destek** → **Dell Sistem Bilgileri** öğelerini tıklayın.

[İçerik Sayfasına Dön](#)

[İçerik Sayfasına Dön](#)

Kablosuz Mini Kart

Dell™ Studio XPS™ 1640 Servis El Kitabı

- [Mini Kartı Çıkarma](#)
- [Kartı Değiştirme](#)

⚠ UYARI: Bilgisayarınızın içinde çalışmadan önce, bilgisayarınızla birlikte verilen güvenlik bilgilerini okuyun. En iyi güvenlik uygulamaları konusunda ek bilgi için, www.dell.com/regulatory_compliance adresindeki Mevzuat Uyumluluğu Ana Sayfasına bakın.

- ⚠ DİKKAT:** Elektrostatik boşalmı önlemek için, bir bilek topraklama kayışı kullanarak ya da bilgisayarın arkasındaki konnektör gibi boyanmamış metal yüzeylere sık sık dokunarak kendinizi topraklayın.
- ⚠ DİKKAT:** Yalnızca yetkili bir servis teknisyeni bilgisayarınızda onarım yapmalıdır. Dell™ tarafından yetkilendirilmemiş servislerden kaynaklanan zararlar garantinizin kapsamında değildir.
- ⚠ DİKKAT:** Sistem kartının hasar görmesini engellemek için, ana pili çıkarın (bkz. [Bilgisayarınızın İçinde Çalışmaya Başlamadan Önce](#)) bilgisayar içinde çalışmadan önce.
- ⚠ NOT:** Dell, kendi üretimi dışındaki Mini Kartlar için uygunluk garantisi vermez veya destek sağlamaz.

Bilgisayarınızla birlikte bir kablosuz Mini Kart sipariş ettiyseniz, kart zaten takılıdır.

Bilgisayarınızda üç Mini Kart yuvası bulunur:

- iki Full Mini Kart yuvası
- bir Yarım Mini Kart yuvası

Desteklenen Mini Kart türleri:

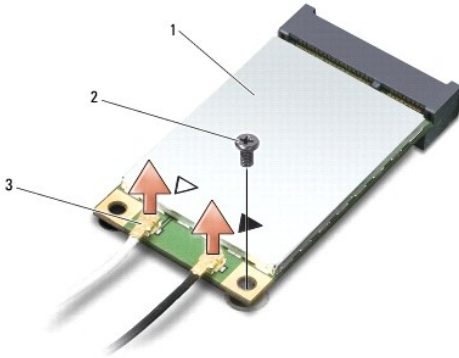
- Kablosuz Yerel Ağ (WLAN) — Yarım Mini Kart
- Mobil geniş bant veya Kablosuz Geniş Ağ (WWAN) — Tam Mini Kart
- Kablosuz Kişisel Ağ (WPAN) veya Bluetooth® Kablosuz Teknolojili Dahili Kart — Tam Mini Kart

- ⚠ NOT:** Bilgisayarınız aynı anda yalnızca iki Tam Mini Kartı ve bir Yarım Mini Kartı destekleyebilir.
- ⚠ NOT:** WLAN yuvası yarım Mini Kartı destekler.
- ⚠ NOT:** Satıldığında, sistem yapılandırmasına bağlı olarak, Mini Kart yuvalarından bir veya ikisine Mini Kart takılamaz.

Mini Kartı Çıkarma

- [Başlamadan Önce](#) bölümündeki yönergeleri uygulayın.
- Alt kapağı çıkarın (bkz. [Alt Kapağı Çıkarma](#)).
- Anten kablolarını Mini Karttan çıkarın.

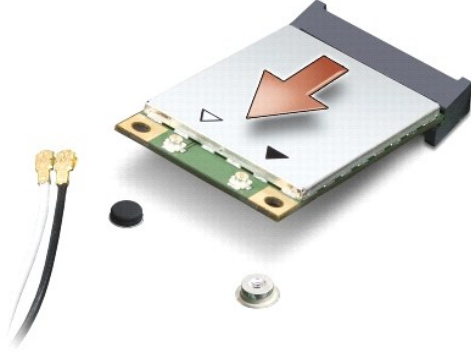
⚠ NOT: Bir WPAN Mini Kartını çıkarıyorsanız, mavi anten kablosunu Mini Karttan çıkarın.



1	Mini Kart	2	vida	3	anten kablosu konektörleri (2)
---	-----------	---	------	---	--------------------------------

- Mini Kartı sistem kartına bağlayan vidayı sökün.

5. Mini Kartı sistem kartı konnektörünün dışına kaldırın.



➔ **DIKKAT:** Mini Kart bilgisayarın içinde değilken kartı koruyucu antistatik ambalaj içinde saklayın. Daha fazla bilgi için, bilgisayarınızla birlikte verilen güvenlik bilgilerindeki "Elektrostatik Boşalma Karşı Koruma" bölümüne bakın.

Kartı Değişirme

1. Yeni Mini Kartı ambalajından çıkarın.

➔ **DIKKAT:** Kartı yerine kaydırmak için sıkı ve eşit bir basınç uygulayın. Aşırı güç kullanırsanız, konnektöre zarar verebilirsiniz.

2. Mini Kart konnektörünü 45 derecelik bir açıyla uygun sistem kartı konnektörüne takın. Örneğin WLAN kart konnektörü **WLAN** olarak etiketlenmiştir, vs.
3. Mini Kartın diğer tarafını sistem kartındaki yuvanın içine bastırarak yerleştirin.
4. Mini Kartı sistem kartına bağlayan vidayı takın.
5. Uygun anten kablolarını, taktığınız Mini Karta bağlayın. Aşağıdaki tablo, bilgisayarınızın desteklediği Mini Kart için anten kablosu renk şemasını içerir.

Mini Karttaki Konnektörler	Anten Kablosu Renk Şeması
WWAN (2 anten kablosu)	
Ana WWAN (beyaz üçgen)	gri şeritli beyaz
Yardımcı WWAN (siyah üçgen)	gri şeritli siyah
WLAN (2 veya 3 anten kablosu)	
Ana WLAN (beyaz üçgen)	beyaz
Yardımcı WLAN (siyah üçgen)	siyah
MIMO WLAN (gray triangle)	gri
WPAN (bir anten kablosu)	
WPAN	mavi

6. Kullanılmamış anten kablolarını koruyucu mylar bileziğinde sabitleyin.
7. Alt kapağı yerine takın (bkz. [Alt Kapağı Değişirme](#)).
8. Pili yuvaya takın ve yerine oturana kadar itin.
9. Bilgisayarınızın sürücülerini ve yardımcı programlarını gerektiği gibi yükleyin. Daha fazla bilgi için bkz. *Dell Teknoloji Kılavuzu*.

📌 **NOT:** Dell dışında bir üreticinin iletişim kartını takıyorsanız, uygun sürücü ve yardımcı programları yüklemeniz gerekir. Daha fazla bilgi için bkz. *Dell Teknoloji Kılavuzu*.

[İçerik Sayfasına Dön](#)

[İçerik Sayfasına Dön](#)

Optik Sürücü

Dell™ Studio XPS™ 1640 Servis El Kitabı

- [Optik Sürücüyü Çıkarma](#)
- [Optik Sürücüyü Değişirme](#)

⚠ UYARI: Bilgisayarınızın içinde çalışmadan önce, bilgisayarınızla birlikte verilen güvenlik bilgilerini okuyun. En iyi güvenlik uygulamaları konusunda ek bilgi için, www.dell.com/regulatory_compliance adresindeki Mevzuat Uyumluluğu Ana Sayfasına bakın.

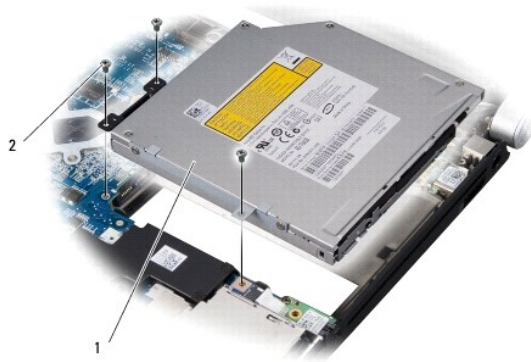
- **⚠ DİKKAT:** Elektrostatik boşalımı önlemek için, bir bilek topraklama kayışı kullanarak ya da bilgisayarın arkasındaki konnektör gibi boyanmamış metal yüzeylere sık sık dokunarak kendinizi topraklayın.
- **⚠ DİKKAT:** Yalnızca yetkili bir servis teknisyeni bilgisayarınızda onarım yapmalıdır. Dell™ tarafından yetkilendirilmemiş servislerden kaynaklanan zararlar garantinizin kapsamında değildir.
- **⚠ DİKKAT:** Sistem kartının hasar görmesini engellemek için, ana pili çıkarın (bkz. [Bilgisayarınızın İçinde Çalışmaya Başlamadan Önce](#)) bilgisayar içinde çalışmadan önce.

Optik Sürücüyü Çıkarma

1. [Başlamadan Önce](#) bölümündeki yönergeleri uygulayın.
2. Avuç içi dayanağını çıkarın (bkz. [Avuç İçi Dayanağını Çıkarma](#)).
3. Bilgisayarı baş aşağı çevirin ve optik sürücüyü bilgisayarın tabanına sabitleyen vidayı çıkarın.



4. Bilgisayarın üst kısmını çevirin ve optik sürücüyü sistem kartına tutturun üç vidayı çıkarın.
5. Optik sürücüyü kaldırıp bilgisayarın dışına çıkarın.



1	optik sürücü	2	vidalar (3)
---	--------------	---	-------------

6. Aracıyı optik sürücüden ayırın.



1	aracı
---	-------

Optik Sürücüyü Deęiřtirme

1. Aracıyı optik sürücüyeye takın.
2. Optik sürücüyü bilgisayar tabanına yerleřtirin.
3. Optik sürücüyü sistem kartına sabitleyen üç vidayı yerine takın.
4. Bilgisayarı baş ařaęı çevirin ve optik sürücüyü bilgisayarın tabanına sabitleyen vidayı yerine takın.
5. Avuç içi dayanaęını yerine takın (bkz. [Avuç İçi Dayanaęını Deęiřtirme](#)).

[İçerik Sayfasına Dön](#)

[İçerik Sayfasına Dön](#)

Avuç İçi Dayanağı

Dell™ Studio XPS™ 1640 Servis El Kitabı

- [Avuç İçi Dayanağını Çıkarma](#)
- [Avuç İçi Dayanağını Değiştirme](#)

⚠ UYARI: Bilgisayarınızın içinde çalışmadan önce, bilgisayarınızla birlikte verilen güvenlik bilgilerini okuyun. En iyi güvenlik uygulamaları konusunda ek bilgi için, www.dell.com/regulatory_compliance adresindeki Mevzuat Uyumluluğu Ana Sayfasına bakın.

- ➡ **DIKKAT:** Elektrostatik boşalmı önlemek için, bir bilek topraklama kayışı kullanarak ya da bilgisayarın arkasındaki konnektör gibi boyanmamış metal yüzeylere sık sık dokunarak kendinizi topraklayın.
- ➡ **DIKKAT:** Yalnızca yetkili bir servis teknisyeni bilgisayarınızda onarım yapmalıdır. Dell™ tarafından yetkilendirilmemiş servislerden kaynaklanan zararlar garantinizin kapsamında değildir.
- ➡ **DIKKAT:** Sistem kartının hasar görmesini engellemek için, ana pili çıkarın (bkz. [Bilgisayarınızın İçinde Çalışmaya Başlamadan Önce](#)) bilgisayar içinde çalışmadan önce.

Avuç İçi Dayanağını Çıkarma

1. [Başlamadan Önce](#) bölümündeki yönergeleri uygulayın.
2. Alt kapağı çıkarın (bkz. [Alt Kapağı Çıkarma](#)).
3. Arka başlıkları çıkarın (bkz. [Arka Başlıkları Çıkarma](#)).
4. Bilgisayar tabanındaki on dört vidayı çıkarın.



5. Bilgisayarı ters çevirin ve avuç içi dayanağının üstündeki iki vidayı çıkarın.

➡ **DIKKAT:** Avuç içi dayanağının zarar görmesini önlemek için avuç içi dayanağını bilgisayar tabanından dikkatlice ayırın.

6. Avuç içi dayanağının ekranın yakınındaki iki tırnağını kaldırın.
7. Avuç içi dayanağının arka ortasından başlayarak çekerken iç avuç içi dayanağını kaldırarak bilgisayar tabanından avuç içi dayanağını parmaklarınızı nazikçe kullanarak gevşetin.
8. Klavye kablosunu ve dokunmatik yüzey kablosunu ilgili sistem kartı bağlantılarından sökün.
9. Avuç içi dayanağını bilgisayarın tabanından kaldırın.



1	dokunmatik yüzey kablosu	2	ekran kablosu
3	avuç içi dayanağı	4	tırnak (2)
5	vidalar (2)		

Avuç İçi Dayanağını Değiştirme

1. Avuç içi dayanağının tırnaklarını bilgisayarın tabanyla hizalayıp avuç içi dayanağını yavaşça yerine yerleştirin.
2. Klavye kablosunu ve dokunmatik yüzey kablosunu ilgili sistem kartı bağlantılarına tekrar bağlayın.
3. Avuç içi dayanağının üstündeki iki vidayı yerlerine takın.
4. Bilgisayarı ters çevirin ve on dört vidayı bilgisayarın tabanındaki yerlerine takın.
5. Arka başlıkları çıkarın (bkz. [Arka Başlıkları Yerine Takma](#)).
6. Alt kapağı yerine takın (bkz. [Alt Kapağı Değiştirme](#)).
7. Mevcut ExpressCard'ları ExpressCard yuvasına takın.
8. Pili yuvaya takın ve yerine oturana kadar itin.

[İçerik Sayfasına Dön](#)

[İçerik Sayfasına Dön](#)

Arka Başlıklar

Dell™ Studio XPS™ 1640 Servis El Kitabı

- [Arka Başlıkları Çıkarma](#)
- [Arka Başlıkları Yerine Takma](#)

UYARI: Bilgisayarınızın içinde çalışmadan önce, bilgisayarınızla birlikte verilen güvenlik bilgilerini okuyun. En iyi güvenlik uygulamaları konusunda ek bilgi için, www.dell.com/regulatory_compliance adresindeki Mevzuat Uyumluluğu Ana Sayfasına bakın.

UYARI: Bu yordamları uygulamadan önce bilgisayarı kapatın, AC adaptörün fişini elektrik prizinden ve bilgisayardan çekin, modem fişini duvar konnektöründen ve bilgisayardan çekin ve bilgisayardaki diğer tüm harici kabloları çıkartın.

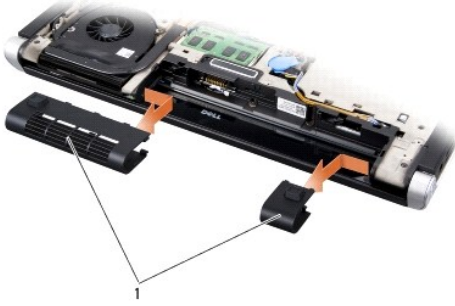
DIKKAT: Elektrostatik boşalımı önlemek için, bir bilek topraklama kayışı kullanarak ya da boyanmamış metal yüzeylere (bilgisayarın arkasındaki konnektör gibi) sık sık dokunarak kendinizi topraklayın.

DIKKAT: Yalnızca yetkili bir servis teknisyeni bilgisayarınızda onarım yapmalıdır. Dell™ tarafından yetkilendirilmemiş servislerden kaynaklanan zararlar garantinizin kapsamında değildir.

DIKKAT: Sistem kartının hasar görmesini engellemek için, ana pili çıkarın (bkz. [Bilgisayarınızın İçinde Çalışmaya Başlamadan Önce](#)) bilgisayar içinde çalışmadan önce.

Arka Başlıkları Çıkarma

- [Başlamadan Önce](#) bölümündeki yönergeleri uygulayın.
- Alt kapağı çıkarın (bkz. [Alt Kapağı Çıkarma](#)).
- Arka başlıkları kenara itip şekilde gösterildiği gibi dışarı çekin.



1 arka başlıklar (2)

Arka Başlıkları Yerine Takma

- Arka başlıkların üzerindeki kancaları menteşelere hizalayıp yerlerine oturtun.
- Alt kapağı yerine takın (bkz. [Alt Kapağı Değiştirme](#)).
- Pili yuvaya takın ve yerine oturana kadar itin.

[İçerik Sayfasına Dön](#)

[İçerik Sayfasına Dön](#)

Hoparlörler

Dell™ Studio XPS™ 1640 Servis El Kitabı

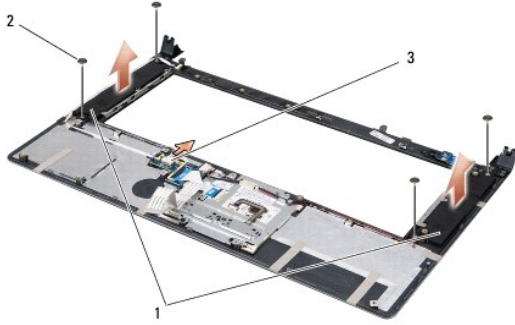
- [Hoparlörleri Çıkarma](#)
- [Hoparlörleri Yerine Takma](#)

⚠ UYARI: Bilgisayarınızın içinde çalışmadan önce, bilgisayarınızla birlikte verilen güvenlik bilgilerini okuyun. En iyi güvenlik uygulamaları konusunda ek bilgi için, www.dell.com/regulatory_compliance adresindeki Mevzuat Uyumluluğu Ana Sayfasına bakın.

- ⚠ DİKKAT:** Elektrostatik boşalımı önlemek için, bir bilek topraklama kayışı kullanarak ya da bilgisayarın arkasındaki konektör gibi boyanmamış metal yüzeylere sık sık dokunarak kendinizi topraklayın.
- ⚠ DİKKAT:** Yalnızca yetkili bir servis teknisyeni bilgisayarınızda onarım yapmalıdır. Dell™ tarafından yetkilendirilmemiş servislerden kaynaklanan zararlar garantinizin kapsamında değildir.
- ⚠ DİKKAT:** Sistem kartının hasar görmesini engellemek için, ana pili çıkarın (bkz. [Bilgisayarınızın İçinde Çalışmaya Başlamadan Önce](#)) bilgisayar içinde çalışmadan önce.

Hoparlörleri Çıkarma

- [Başlamadan Önce](#) bölümündeki yönergeleri uygulayın.
- Avuç içi dayanağını çıkarın (bkz. [Avuç İçi Dayanağını Çıkarma](#)).
- Klavyeyi çıkarın (bkz. [Klavyeyi Çıkarma](#)).
- Dört hoparlör vidasını avuç içi dayanağının arkasından (her hoparlörde iki adet) çıkarın.



1	hoparlörler (2)	2	vidalar (4)	3	hoparlör kablosu konektörü
---	-----------------	---	-------------	---	----------------------------

- Hoparlör kablosunu sistem kartı konektöründen sökün.
- Hoparlör kablosunun yönlendirmesine dikkat edin.
- Hoparlörleri ve kabloları çıkarın.

Hoparlörleri Yerine Takma

- Hoparlörleri ve hoparlör kablolarını yerine takın.
- Hoparlör kablosunu yerleştirdiği yere takıp sistem kartı konektörüne bağlayın.
- Hoparlörleri avuç içi dayanağının arkasına tutturun dört hoparlör vidasını (her hoparlörde iki adet) takın.
- Klavyeyi yerine takın (bkz. [Klavyeyi Değiştirme](#)).
- Avuç içi dayanağını yerine takın (bkz. [Avuç İçi Dayanağını Değiştirme](#)).

[İçerik Sayfasına Dön](#)

[İçerik Sayfasına Dön](#)

Subwoofer

Dell™ Studio XPS™ 1640 Servis El Kitabı

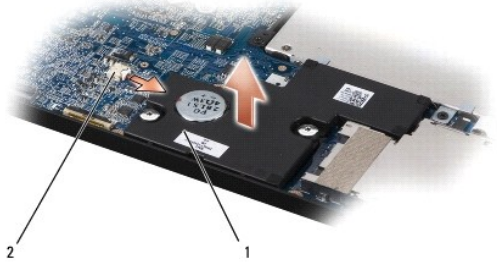
- [Subwoofer'ı Çıkarma](#)
- [Subwoofer'ı Yerine Takma](#)

⚠ UYARI: Bilgisayarınızın içinde çalışmadan önce, bilgisayarınızla birlikte verilen güvenlik bilgilerini okuyun. En iyi güvenlik uygulamaları konusunda ek bilgi için, www.dell.com/regulatory_compliance adresindeki Mevzuat Uyumluluğu Ana Sayfasına bakın.

- ⚡ DİKKAT:** Elektrostatik boşalımı önlemek için, bir bilek topraklama kayışı kullanarak ya da bilgisayarın arkasındaki konektör gibi boyanmamış metal yüzeylere sık sık dokunarak kendinizi topraklayın.
- ⚡ DİKKAT:** Yalnızca yetkili bir servis teknisyeni bilgisayarınızda onarım yapmalıdır. Dell™ tarafından yetkilendirilmemiş servislerden kaynaklanan zararlar garantinizin kapsamında değildir.
- ⚡ DİKKAT:** Sistem kartının hasar görmesini engellemek için, ana pili çıkarın (bkz. [Bilgisayarınızın İçinde Çalışmaya Başlamadan Önce](#)) bilgisayar içinde çalışmadan önce.

Subwoofer'ı Çıkarma

- [Başlamadan Önce](#) bölümündeki yönergeleri uygulayın.
- Avuç içi dayanağını çıkarın (bkz. [Avuç İçi Dayanağını Çıkarma](#)).
- Subwoofer kablosunu sistem kartı konektöründen çıkarın.
- Subwoofer'ı kaldırıp bilgisayar tabanından çıkarın.



1	subwoofer	2	subwoofer kablosu konektörü
---	-----------	---	-----------------------------

Subwoofer'ı Yerine Takma

- Subwoofer'ı bilgisayarın tabanına yerleştirin.
- Subwoofer kablosunu sistem kartı konektörüne bağlayın.
- ⚡ DİKKAT:** Bilgisayarı çalıştırmadan önce tüm vidaları yerine takın ve bilgisayarın içine kaçmış vida kalmadığından emin olun. İçeride unutulan vida bilgisayara zarar verebilir.
- Avuç içi dayanağını yerine takın (bkz. [Avuç İçi Dayanağını Değiştirme](#)).

[İçerik Sayfasına Dön](#)

[İçerik Sayfasına Dön](#)

Sistem Kartı

Dell™ Studio XPS™ 1640 Servis El Kitabı

- [Sistem Kartını Çıkarma](#)
- [Sistem Kartını Değiştirme](#)

⚠ UYARI: Bilgisayarınızın içinde çalışmadan önce, bilgisayarınızla birlikte verilen güvenlik bilgilerini okuyun. En iyi güvenlik uygulamaları konusunda ek bilgi için, www.dell.com/regulatory_compliance adresindeki Mevzuat Uyumluluğu Ana Sayfasına bakın.

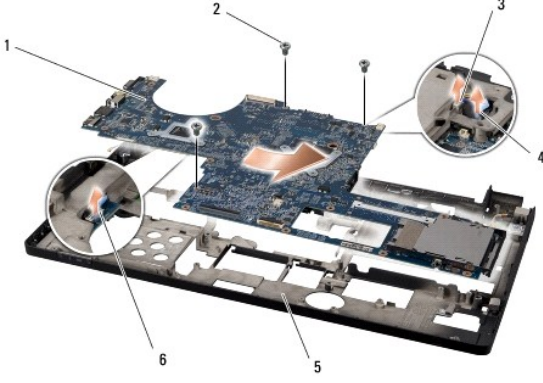
- ⚡ DİKKAT:** Elektrostatik boşalımı önlemek için, bir bilek topraklama kayışı kullanarak ya da bilgisayarın arkasındaki konnektör gibi boyanmamış metal yüzeylere sık sık dokunarak kendinizi topraklayın.
- ⚡ DİKKAT:** Yalnızca yetkili bir servis teknisyeni bilgisayarınızda onarım yapmalıdır. Dell™ tarafından yetkilendirilmemiş servislerden kaynaklanan zararlar garantinizin kapsamında değildir.
- ⚡ DİKKAT:** Sistem kartının hasar görmesini engellemek için, ana pili çıkarın (bkz. [Bilgisayarınızın İçinde Çalışmaya Başlamadan Önce](#)) bilgisayar içinde çalışmadan önce.

Sistem kartının BIOS yongası, bilgisayarın altındaki barkod etiketinde de görünür olan Servis Etiketini içerir. Yedek sistem kartı kiti, Servis Etiketini değiştirilen sistem kartına aktarmak için bir yardımcı program sağlayan bir CD içermektedir.

- ⚡ DİKKAT:** Bileşenleri ve kartları kenarlarından tutun; pim ve bağlantılara dokunmaktan kaçının.

Sistem Kartını Çıkarma

- [Başlamadan Önce](#) bölümündeki yönergeleri uygulayın.
- Alt kapağı çıkarın (bkz. [Alt Kapağı Çıkarma](#)).
- Arka başlıkları çıkarın (bkz. [Arka Başlıkları Çıkarma](#)).
- Sabit disk sürücüsünü çıkarın (bkz. [Sabit Sürücüyü Çıkarma](#)).
- Bellek modüllerini çıkarın (bkz. [Bellek Modüllerini Çıkarma](#)).
- İşlemci ısı emicisini çıkarın (bkz. [İşlemci Isı Emicisini Çıkarma](#)).
- Termal fanı çıkarın (bkz. [Termal Fanı Çıkarma](#)).
- Düğme pili çıkarın (bkz. [Düğme Pili Çıkarma](#)).
- Varsa Mini Kartları çıkarın (bkz. [Mini Kartı Çıkarma](#)).
- Avuç içi dayanağını çıkarın (bkz. [Avuç İçi Dayanağını Çıkarma](#)).
- Optik sürücüyü çıkarın (bkz. [Optik Sürücüyü Çıkarma](#)).
- IEEE 1394 modülünü çıkarın (bkz. [IEEE 1394 Modülünü Çıkarma](#)).
- Subwoofer'ı çıkarın (bkz. [Subwoofer'ı Çıkarma](#)).
- Ses kartını çıkarın (bkz. [Ses Kartını Çıkarma](#)).
- Sağ güç/pil ışığı kablosunu, sol güç/pil ışığı kablosunu, ekran kablosunu ve kamera kablosunu sistem kartı konnektörlerinden çıkarın (bkz. [Ekran Aksamını Çıkarma](#)).
- Sistem kartını bilgisayar tabanına sabitleyen üç vidayı çıkarın.
- eSATA konnektör kablosunu, AC adaptör kablosunu ve TV tarayıcı kablosunu ilgili sistem kartı konnektörlerinden ayırın.
- Sistem kartını bilgisayarın yanına doğru açılarak kaldırıp bilgisayar tabanından çıkarın.



1	sistem kartı	2	vidalar (3)
3	eSATA konektör kablosu konektörü	4	AC adaptörü konektör kablosu konektörü
5	bilgisayar tabanı	6	TV tarayıcı kartı kablo konektörü

Sistem Kartını Deęiřtirme

1. Sistem kartını bilgisayar tabanına takın.
2. eSATA konektör kablosunu, AC adaptör kablosunu ve TV tarayıcı kablosunu ilgili sistem kartı konektörlerine baęlayın.
3. Sistem kartını bilgisayarın tabanına sabitleyen üç vidayı yerine takın.
4. Saę güç/pil iřięi kablosunu, sol güç/pil iřięi kablosunu, ekran kablosunu ve kamera kablosunu yerleřtirildięi yere takın ve ilgili sistem kartı konektörlerine baęlayın (bkz. [Ekran Aksamını Deęiřtirme](#)).
5. Ses kartını yerine takın (bkz. [Ses Kartını Yerine Takma](#)).
6. Subwoofer'ı yerine takın (bkz. [Subwoofer'ı Yerine Takma](#)).
7. IEEE 1394 modülünü yerine takın (bkz. [IEEE 1394 Modülünü Yerine Takma](#)).
8. Optik sürücüyü yerine takın (bkz. [Optik Sürücüyü Deęiřtirme](#)).
9. Avuç içi dayanaęını yerine takın (bkz. [Avuç İçi Dayanaęını Deęiřtirme](#)).
10. Varsa Mini Kartları yerine takın (bkz. [Kartı Deęiřtirme](#)).
11. Düęme pili yerine takın (bkz. [Düęme Pili Deęiřtirme](#)).
12. Termal fanı yerine takın (bkz. [Termal Fanı Yerine Takma](#)).
13. Kitin içindeki yeni termal soęutma pedlerinin arkasını çıkarın ve pedleri merkezi iřlemci birimini ve grafik iřlemci birimini kaplayan iřlemci ısı emicisinin kısımlarına yapıřtırın.
NOT: İřlemci, termal fan veya sistem kartı deęiřtiriliyorsa, termal iletkenlięin saęlandığından emin olmak için kitte verilen termal soęutma pedlerini iřlemci ısı emicisinde kullanın. Eski termal soęutma pedlerini tekrar kullanmayın.
14. İřlemci ısı emicisini çıkarın (bkz. [İřlemci Isı Emicisini Yerine Takma](#)).
15. Bellek modüllerini yerine takın (bkz. [Bellek Modüllerini Yerine Takma](#)).
16. Sabit disk sürücüsünü yerine takın (bkz. [Sabit Sürücüyü Deęiřtirme](#)).
17. Arka bařlıkları çıkarın (bkz. [Arka Bařlıkları Yerine Takma](#)).
18. Alt kapaęı yerine takın (bkz. [Alt Kapaęı Deęiřtirme](#)).

DIKKAT: Bilgisayarı çalıřtırmadan önce tüm vidaları yerine takın ve bilgisayarın içine kaçmıř vıda kalmadıęından emin olun. İçeride unutulmuş vıda bilgisayara zarar verebilir.

19. Bilgisayarı açın.



NOT: Sistem kartını yerine taktıktan sonra yeni sistem kartının BIOS'una Servis Etiketini girin.

20. Yeni sistem kartıyla verilen BIOS Yükseltme CD'sini uygun sürücüye yerleştirin. Ekranda görüntülenen yönergeleri uygulayın.

[İçerik Sayfasına Dön](#)

[İçerik Sayfasına Dön](#)

Dell™ Studio XPS™ 1640 Servis El Kitabı



NOT: NOT, bilgisayarınızdan daha fazla yararlanmanıza yardım eden önemli bilgilere dikkat çeker.



DIKKAT: DIKKAT, ya donanımda olası hasarı ya da veri kaybını belirtir ve size, bu sorunu nasıl önleyeceğinizi anlatır.



UYARI: UYARI, olası maddi hasar, yaralanma veya ölüm tehlikesi anlamına gelir.

Bu belgedeki bilgiler önceden bildirilmeksizin değiştirilebilir.

© 2008 Dell Inc. Tüm hakları saklıdır.

Dell Inc.'in yazılı izni olmadan herhangi bir şekilde çoğaltılması kesinlikle yasaktır.

Metinde kullanılan ticari markalar: *Dell*, *XPS* ve *DELL* logosu Dell Inc. şirketinin ticari markalarıdır. ; *Bluetooth*, Bluetooth SIG, Inc. şirketinin tescilli markasıdır ve Dell tarafından lisanslı olarak kullanılır. *Microsoft*, *Windows*, *Windows Vista* ve *Windows Vista başlat düğmesi* logosu Microsoft Corporation'ın ABD'deki ve/veya diğer ülkelerdeki ticari markaları veya tescilli markalarıdır.

Bu belgede, marka ve adların sahiplerine ya da ürünlerine atıfta bulunmak için başka ticari marka ve ticari unvanlar kullanılabilir. Dell Inc. kendine ait olanlar dışındaki ticari markalar ve ticari unvanlarla ilgili hiçbir mülkiyet hakkı olmadığını beyan eder.

Aralık 2008 Rev. A00

[İçerik Sayfasına Dön](#)

[İçerik Sayfasına Dön](#)

TV Tarayıcı Kartı (İsteğe Bağlı)

Dell™ Studio XPS™ 1640 Servis El Kitabı

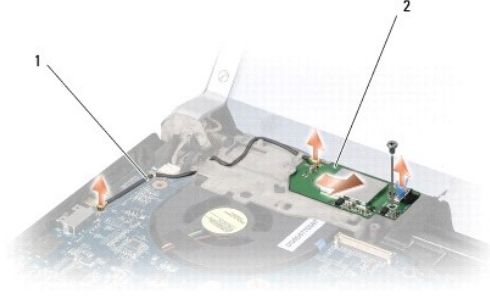
- [TV Tarayıcı Kartını Çıkarma](#)
- [TV Tarayıcı Kartını Yerine Takma](#)

⚠ UYARI: Bilgisayarınızın içinde çalışmadan önce, bilgisayarınızla birlikte verilen güvenlik bilgilerini okuyun. En iyi güvenlik uygulamaları konusunda ek bilgi için, www.dell.com/regulatory_compliance adresindeki Mevzuat Uyumluluğu Ana Sayfasına bakın.

- ⚡ DİKKAT:** Elektrostatik boşalmı önlemek için, bir bilek topraklama kayışı kullanarak ya da bilgisayarın arkasındaki konektör gibi boyanmamış metal yüzeylere sık sık dokunarak kendinizi topraklayın.
- ⚡ DİKKAT:** Yalnızca yetkili bir servis teknisyeni bilgisayarınızda onarım yapmalıdır. Dell™ tarafından yetkilendirilmemiş servislerden kaynaklanan zararlar garantinizin kapsamında değildir.
- ⚡ DİKKAT:** Sistem kartının hasar görmesini engellemek için, ana pili çıkarın (bkz. [Bilgisayarınızın İçinde Çalışmaya Başlamadan Önce](#)) bilgisayar içinde çalışmadan önce.
- 🔍 NOT:** TV Tarayıcı kartının kullanılabilirliği bölgeye göre değişir.

TV Tarayıcı Kartını Çıkarma

- [Başlamadan Önce](#) bölümündeki yönergeleri uygulayın.
- Avuç içi dayanağını çıkarın (bkz. [Avuç İçi Dayanağını Çıkarma](#)).
- TV tarayıcı kartını tutan vidayı çıkarın.
- Kablunun yönüne dikkat edin ve TV tarayıcı kartını kartın üzerindeki konektörlerden ve sistem kartından ayırın.
- TV tarayıcı kartını ve kablосunu bilgisayarın tabanından kaldırın.



1	TV tarayıcı kartı kablosu	2	TV tarayıcı kartı
---	---------------------------	---	-------------------

TV Tarayıcı Kartını Yerine Takma

- TV tarayıcı kartını bilgisayarın tabanına yerleştirin.
- TV tarayıcı kartını sabitleyen vidayı yerine takın.
- TV tarayıcı kartı kablосunu yerleştirildiği yere takıp kartın ve sistem kartının üzerindeki konektörlere bağlayın.
- Avuç içi dayanağını yerine takın (bkz. [Avuç İçi Dayanağını Değiştirme](#)).

⚡ DİKKAT: Bilgisayarı çalıştırmadan önce tüm vidaları yerine takın ve bilgisayarın içine kaçmış vida kalmadığından emin olun. İçeride unutulmuş vida bilgisayara zarar verebilir.

[İçerik Sayfasına Dön](#)